

คู่มือการปฏิบัติงาน

กลุ่มนิเทศ ติดตามและประเมินผลการจัดการศึกษา



นางแพรทอง เดชเทศ

ศึกษานิเทศก์ชำนาญการพิเศษ

กลุ่มงานส่งเสริมพัฒนาระบบการประกันคุณภาพการศึกษา

กลุ่มนิเทศ ติดตามและประเมินผลการจัดการศึกษา
สำนักงานเขตพื้นที่การศึกษาประถมศึกษาลพบุรี เขต ๓
สำนักงานคณะกรรมการการศึกษาขั้นพื้นฐาน

คู่มือการปฏิบัติงาน กลุ่มงานส่งเสริมและพัฒนาระบบ
การประกันคุณภาพการศึกษา

นางแพรทอง เดชเทศ

ศึกษานิเทศก์ กลุ่มนิเทศติดตามและประเมินผลการจัดการศึกษา

สำนักงานเขตพื้นที่การศึกษาประถมศึกษาศรีสะเกษ เขต 3

สำนักงานคณะกรรมการการศึกษาขั้นพื้นฐาน กระทรวงศึกษาธิการ

นางแพรทอง เดชเทศ ตำแหน่ง ศึกษานิเทศก์ชำนาญการพิเศษ ตำแหน่งเลขที่ ๑๐๙
ปฏิบัติหน้าที่ กลุ่มงานส่งเสริมพัฒนาระบบการประกันคุณภาพการศึกษา มีหน้าที่และรับผิดชอบ ดังนี้

๑. งานส่งเสริมพัฒนาระบบการประกันคุณภาพการศึกษา

๑. ตรวจสอบคุณภาพภายในสถานศึกษา

๑.๑ จัดทำระบบการตรวจสอบคุณภาพภายในสถานศึกษา ระดับเขตพื้นที่การศึกษา

๑.๒ นิเทศ สถานศึกษา เพื่อให้สามารถดำเนินการประเมินผลและตรวจสอบ คุณภาพภายในสถานศึกษาโดยการประเมินตนเอง

๑.๓ ร่วมกับสถานศึกษาวิเคราะห์ผลการประเมินเพื่อหาจุดพัฒนาและนำมาเป็นแนวทางในการปรับปรุงสถานศึกษาที่ยังไม่ได้มาตรฐานตามเกณฑ์

๑.๔ จัดตั้งคณะกรรมการระดับเขตพื้นที่การศึกษา เพื่อให้ความช่วยเหลือสถานศึกษาที่ยังไม่ได้มาตรฐานตามเกณฑ์อย่างเป็นระบบ

๑.๕ จัดตั้งคณะกรรมการระดับเขตพื้นที่การศึกษา ดำเนินการตรวจสอบ วิเคราะห์ผลการประเมินคุณภาพภายในสถานศึกษา เพื่อกำหนดนโยบายในการพัฒนาการประกันคุณภาพภายในสถานศึกษา

๑.๖ จัดทำระบบสารสนเทศผลการประเมินคุณภาพภายในสถานศึกษา

๑.๗ จัดทำเอกสารเผยแพร่ตัวอย่างสถานศึกษาที่ผ่านเกณฑ์การประเมินมาตรฐานจากคณะกรรมการระดับเขตพื้นที่การศึกษา

๑.๘ นิเทศ ติดตาม กำกับ สถานศึกษาทุกแห่งให้ได้มาตรฐานตามเกณฑ์

๒. งานพัฒนาการเรียนการสอน ระดับปฐมวัย

๓. งาน/โครงการที่สนับสนุนและส่งเสริม การประกันคุณภาพการศึกษา

๔. ส่งเสริม และสนับสนุนให้สถานศึกษามีความพร้อมในการจัดการศึกษาปฐมวัย ในรูปแบบที่เหมาะสมกับศักยภาพ

๔.๑ พัฒนาครู ผู้บริหารสถานศึกษา ให้มีความรู้ความเข้าใจ สามารถจัดการศึกษาปฐมวัย และดำเนินการวิจัยในชั้นเรียนเพื่อพัฒนาหลักสูตรได้

๔.๒ ส่งเสริมและสนับสนุนการมีส่วนร่วมของผู้ปกครอง ชุมชน คณะกรรมการสถานศึกษา และหน่วยงานที่เกี่ยวข้องในการจัดการศึกษาและการจัดทำหลักสูตรการศึกษาปฐมวัย

๕. งาน/โครงการ ที่เกี่ยวข้องกับการส่งเสริม และพัฒนาการจัดการศึกษาปฐมวัย ได้แก่โครงการพัฒนาการจัดการเรียนการสอนปฐมวัย

๕.๑ นิเทศ ติดตาม ตรวจสอบและประเมินผลการจัดการศึกษาโรงเรียนในเครือข่ายโรงเรียนอำเภอนครไทย ๑ และนครไทย ๓ และโรงเรียนในสังกัด

๕.๒ โครงการศิลปหัตถกรรมนักเรียน

๕.๓ ปฏิบัติงานอื่น ๆ ที่ผู้บังคับบัญชามอบหมาย

หน้าที่และความรับผิดชอบปฏิบัติงาน นางแพรทอง เดชเทศ ตำแหน่งศึกษานิเทศก์ชำนาญการพิเศษ ปฏิบัติหน้าที่ กลุ่มงาน ส่งเสริมและพัฒนาระบบการประกันคุณภาพการศึกษา มีหน้าที่และรับผิดชอบปฏิบัติงาน ดังต่อไปนี้

ลักษณะงาน

เป็นงานที่มุ่งส่งเสริมให้ผู้บริหารสถานศึกษา ครู บุคลากรและผู้มีส่วนเกี่ยวข้องกับสถานศึกษาได้มีความรู้ ความเข้าใจเกี่ยวกับการประเมินภายนอก การรับการประเมินภายนอก และหลังจากรับการประเมินภายนอก รวมทั้งประสาน ให้ข้อมูลข่าวสารระหว่างสถานศึกษาในสังกัดกับสำนักงานรับรองมาตรฐานและการประเมินคุณภาพ การศึกษา(องค์การมหาชน)

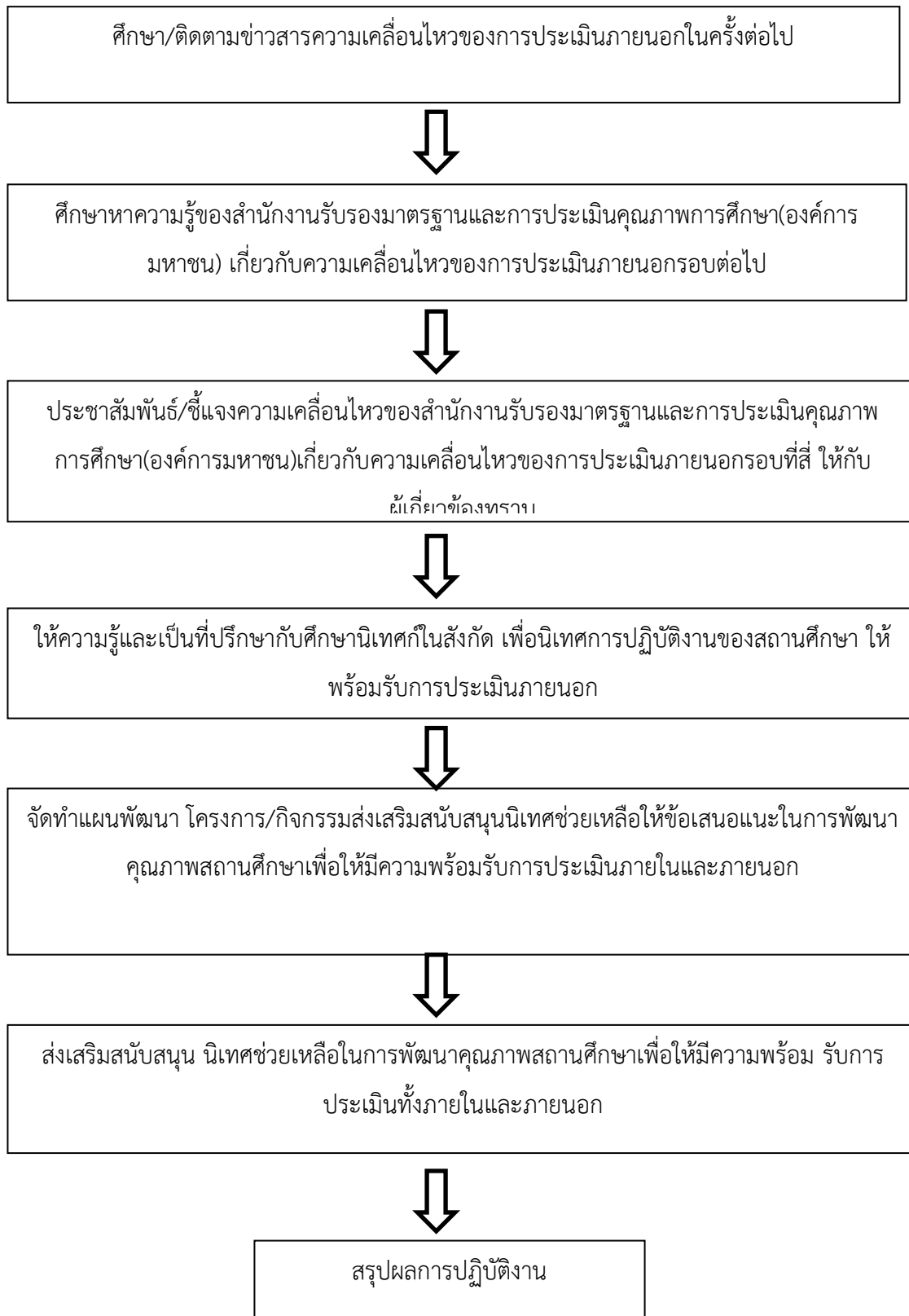
กฎหมาย ระเบียบและเอกสารที่เกี่ยวข้อง

๑. พระราชบัญญัติการศึกษาแห่งชาติ พ.ศ. ๒๕๔๒ แก้ไขเพิ่มเติมทุกฉบับ
๒. กฎกระทรวงการประกันคุณภาพการศึกษา พ.ศ. ๒๕๖๑

ขั้นตอนและแนวการปฏิบัติ

๑. ศึกษา/ติดตามข่าวสารความเคลื่อนไหวของการประเมินภายนอกในครั้งต่อไป
๒. ให้ความรู้และเป็นที่ปรึกษาในการปฏิบัติของสถานศึกษาหลังรับผลการประเมินภายนอก
๓. แจกข่าวสารที่เกี่ยวข้องกับการประเมินภายนอกให้กับศึกษานิเทศก์ในสังกัด ทราบเพื่อวางแผน นิเทศติดตาม ให้การส่งเสริมและช่วยเหลือให้ข้อเสนอแนะกับกลุ่มโรงเรียนที่รับผิดชอบ
๔. ประชาสัมพันธ์/ชี้แจงความเคลื่อนไหวของสำนักงานรับรองมาตรฐานและการประเมินคุณภาพการศึกษา(องค์การมหาชน)เกี่ยวกับความเคลื่อนไหวของการประเมินภายนอกรอบที่สี่ให้กับผู้เกี่ยวข้องทราบ
๕. จัดทำแผนพัฒนา โครงการ/กิจกรรมส่งเสริมสนับสนุนนิเทศช่วยเหลือให้ข้อเสนอแนะในการพัฒนาคุณภาพสถานศึกษาเพื่อให้มีความพร้อมรับการประเมินภายในและภายนอก
๖. นิเทศติดตามการดำเนินงานเตรียมความพร้อมรับการประเมินภายนอกของสถานศึกษา
๗. สรุปผลการปฏิบัติงาน

Flow Chart การปฏิบัติงาน ผังขั้นตอนการปฏิบัติงาน



๒. งานการจัดการศึกษาระดับปฐมวัย

๑)งานประสาน ส่งเสริม สนับสนุนและพัฒนาหลักสูตรการศึกษาปฐมวัย

ลักษณะงาน

หลักสูตรการศึกษาปฐมวัย พุทธศักราช ๒๕๖๐ เป็นกรอบแนวทาง หรือทิศทางของการจัดการศึกษา ปฐมวัย สำหรับเด็กอายุ ๓ – ๖ ปี ซึ่งเป็นการจัดการศึกษาในลักษณะของการอบรมเลี้ยงดู ที่มุ่งให้เด็กมีพัฒนาการ ด้านร่างกาย อารมณ์จิตใจ สังคมและสติปัญญาที่เหมาะสมกับวัย ความสามารถ และความแตกต่างระหว่าง บุคคล มีคุณภาพตามมาตรฐานคุณลักษณะที่พึงประสงค์ โดยสถานศึกษามีภารกิจในการจัดทำรายละเอียดให้เป็น หลักสูตรสถานศึกษาปฐมวัย ตามหลักสูตรการศึกษาปฐมวัย พุทธศักราช ๒๕๖๐ เพื่อนำไปสู่ การปฏิบัติ ได้อย่างเหมาะสมกับบริบทของสถานศึกษา โดยการมีส่วนร่วมของผู้ปกครอง คณะกรรมการสถานศึกษา ชั้น พื้นฐาน และหน่วยงานที่เกี่ยวข้อง

ขั้นตอนและแนวการปฏิบัติ

๑.ศึกษานโยบายของสำนักงานคณะกรรมการการศึกษาขั้นพื้นฐาน และสำนักงานเขตพื้นที่การศึกษา ประถมศึกษาพิษณุโลก เขต

๒.ศึกษาหลักสูตรการศึกษาปฐมวัย พุทธศักราช ๒๕๖๐ คู่มือการใช้หลักสูตรการศึกษาปฐมวัย พุทธศักราช ๒๕๖๐ และแนวทางการนำหลักสูตรสถานศึกษาปฐมวัยสู่แผนการจัดประสบการณ์

๓.ส่งเสริมและสนับสนุนให้สถานศึกษามีความพร้อมในการจัดการศึกษาปฐมวัย ในรูปแบบ ที่เหมาะสมกับศักยภาพของสถานศึกษา โดย พัฒนาครูผู้บริหารสถานศึกษาให้มีความรู้ความเข้าใจในการนำ หลักสูตรการศึกษาปฐมวัย พุทธศักราช ๒๕๖๐ สู่การปฏิบัติในสถานศึกษา

๔. นิเทศ ติดตาม และประเมินผลการพัฒนาหลักสูตรการศึกษาปฐมวัย และให้ความช่วยเหลือ สถานศึกษาในด้านการพัฒนาหลักสูตรอย่างต่อเนื่อง

๒) งานศึกษา วิเคราะห์ วิจัย ส่งเสริมสนับสนุนการพัฒนาหลักสูตรและการจัดประสบการณ์ปฐมวัย

ลักษณะงาน

งานศึกษา วิเคราะห์ วิจัย ส่งเสริมสนับสนุนการพัฒนาหลักสูตรและการจัดประสบการณ์ปฐมวัย เป็นงานที่มุ่ง การนำกระบวนการวิเคราะห์ วิจัยมาใช้ในการพัฒนาหลักสูตรและการจัดประสบการณ์ปฐมวัย อย่างเป็นระบบ

ขั้นตอนและแนวการปฏิบัติ

๑.ศึกษานโยบาย จุดเน้นและเป้าหมายการพัฒนาหลักสูตรและการจัดประสบการณ์ปฐมวัย

๒.ศึกษาค้นคว้า วิเคราะห์ วิจัย ส่งเสริม สนับสนุนการพัฒนาหลักสูตรและการจัดประสบการณ์ ปฐมวัย

๓) งานนิเทศ ติดตามและประเมินผลการพัฒนาหลักสูตรและการจัดประสบการณ์ปฐมวัย

ลักษณะงาน

งานนิเทศ ติดตามและประเมินผลการพัฒนาหลักสูตรและการจัดประสบการณ์ปฐมวัยเป็นงานที่ให้คำแนะนำ ช่วยเหลือเพื่อเพิ่มประสิทธิภาพด้านการบริหารและการจัดกิจกรรมประสบการณ์ปฐมวัยที่ส่งผลให้การปฏิบัติงานของผู้บริหารโรงเรียนและครูบรรลุเป้าหมายได้อย่างมีคุณภาพ เด็กปฐมวัยได้รับการพัฒนา ให้มีพัฒนาการตามวัยอย่างมีคุณภาพตามมาตรฐานการศึกษาปฐมวัย และมีความพร้อมก่อนเข้าเรียนประถมศึกษา
ขั้นตอนและแนวปฏิบัติ

๑.ศึกษากฎหมาย ระเบียบที่เกี่ยวข้องกับการจัดการศึกษาปฐมวัยและการประกันคุณภาพการศึกษา

๒.ศึกษานโยบายของรัฐบาล กระทรวงศึกษาธิการ สำนักงานคณะกรรมการการศึกษาขั้นพื้นฐาน และสำนักงานเขตพื้นที่การศึกษาประถมศึกษาพิษณุโลกเขต ๓ รวมทั้งวิเคราะห์แนวโน้มและทิศทางในการจัดการศึกษาปฐมวัย

๓.กำหนดเป้าหมายและตัวชี้วัดด้านคุณภาพที่สอดคล้องกับนโยบายและเป้าหมายของหน่วยงาน ต้นสังกัด โดยเน้นการมีส่วนร่วมของผู้มีส่วนเกี่ยวข้องทั้งในด้านนโยบายและการปฏิบัติ

๔.ส่งเสริม สนับสนุนให้สถานศึกษามีความพร้อมในการจัดการศึกษาปฐมวัย ในรูปแบบที่เหมาะสมกับศักยภาพของสถานศึกษา โดยมุ่งพัฒนาระบบการประกันคุณภาพภายในเป็นสำคัญ

๕.เน้นการปฏิบัติงานอย่างเป็นระบบ

๖.สรุปและรายงานผล

๔) งานพัฒนาผู้บริหารสถานศึกษา ครูและบุคลากรในการจัดการศึกษาปฐมวัย

ลักษณะงาน

งานพัฒนาผู้บริหารสถานศึกษา ครูและบุคลากรในการจัดการศึกษาปฐมวัย เป็นงานส่งเสริมผู้บริหารสถานศึกษา ครูและบุคลากรได้รับการพัฒนาความรู้ความสามารถด้านการบริหารและจัดการศึกษาปฐมวัย และด้านการจัดกิจกรรมประสบการณ์ปฐมวัย ให้มีคุณภาพและมาตรฐาน มีขวัญกำลังใจและมีคุณภาพชีวิตที่ดี สถานศึกษามีคุณภาพตามมาตรฐานการศึกษา

ขั้นตอนและแนวปฏิบัติ

๑.ศึกษากฎหมาย ระเบียบที่เกี่ยวข้องกับการจัดการศึกษาปฐมวัยและการประกันคุณภาพการศึกษา

๒.ศึกษานโยบายของรัฐบาล และหน่วยงานต้นสังกัด รวมทั้งวิเคราะห์แนวโน้มและทิศทาง ในการพัฒนาครูและผู้บริหารสถานศึกษา ด้านการจัดการศึกษาปฐมวัย

๓.กำหนดเป้าหมายและตัวชี้วัดด้านคุณภาพผู้บริหารสถานศึกษาและครูที่สอดคล้องกับนโยบายและเป้าหมายของหน่วยงานต้นสังกัด โดยเน้นการมีส่วนร่วมของผู้มีส่วนเกี่ยวข้องทั้งในด้านนโยบายและการปฏิบัติ

๔.ส่งเสริม สนับสนุนให้ผู้บริหารสถานศึกษาและครูได้รับการพัฒนาความรู้ความสามารถ ด้านการบริหารและจัดการศึกษาปฐมวัย และด้านการจัดกิจกรรมประสบการณ์ปฐมวัย มีคุณภาพและมาตรฐาน สอดคล้องกับแนวทางการปฏิรูปการศึกษาในทศวรรษที่สอง

๕.เน้นการพัฒนาผู้บริหารสถานศึกษา ครูและบุคลากรอย่างเป็นระบบ

๖.สรุปและรายงานผล

๕)งานพัฒนาคุณภาพโรงเรียนอนุบาลประจำเขตพื้นที่การศึกษา/โรงเรียนศูนย์เด็กปฐมวัยต้นแบบ/ โรงเรียนศูนย์เด็กปฐมวัยต้นแบบเครือข่าย/โรงเรียนที่จัดการศึกษาปฐมวัย

ลักษณะงาน

งานพัฒนาคุณภาพโรงเรียนอนุบาลประจำเขตพื้นที่การศึกษา/โรงเรียนศูนย์เด็กปฐมวัยต้นแบบ/
โรงเรียน ศูนย์เด็กปฐมวัยต้นแบบเครือข่าย/โรงเรียนที่จัดการศึกษาปฐมวัย เป็นการดำเนินการกับบุคลากรใน
โรงเรียนที่จัดตั้งขึ้น ตามนโยบายของสำนักงานคณะกรรมการการศึกษาขั้นพื้นฐานให้เกิดการเปลี่ยนแปลง
พฤติกรรมกรรมการบริหารและ การจัดการเรียนรู้ที่ส่งผลต่อคุณภาพของเด็กปฐมวัย ครู บุคลากร และโรงเรียน
เป็นต้นแบบการจัดการศึกษาปฐมวัย ที่มีคุณภาพได้มาตรฐาน เป็นแหล่งเรียนรู้ในเขตพื้นที่การศึกษาและใน
แต่ละอำเภอ โดยมุ่งเน้นความร่วมมือ แบบเครือข่าย

ขั้นตอนและแนวการปฏิบัติ

- ๑.ศึกษานโยบายในด้านเป้าหมายคุณภาพและแนวดำเนินการ
- ๒.สร้างความเข้าใจในบทบาทหน้าที่และการยกระดับคุณภาพการจัดการศึกษาปฐมวัย
- ๓.วิเคราะห์สภาพการจัดการศึกษาปฐมวัยของโรงเรียน (จุดเด่น จุดด้อย)
- ๔.กำหนดเป้าหมายการพัฒนา กำหนดแนวทาง/วิธีการในการดำเนินงานตามเป้าหมาย
- ๕.ดำเนินการตามแนวทางที่กำหนด
- ๖.นิเทศ ติดตาม

๖) งานประสานความร่วมมือกับหน่วยงานอื่นที่ส่งเสริมสนับสนุนและจัดการศึกษาปฐมวัย

ลักษณะงาน

งานประสานความร่วมมือกับหน่วยงานอื่นที่ส่งเสริมสนับสนุนและจัดการศึกษาปฐมวัย เป็นงานที่มุ่งเน้น การมี
ส่วนร่วมกับหน่วยงานอื่นในการจัดการศึกษาปฐมวัย

ขั้นตอนและแนวการปฏิบัติ

- ๑.ศึกษาทิศทางและเป้าหมายการสร้างความร่วมมือกับหน่วยงานอื่นของสำนักงานคณะกรรมการ
การศึกษาขั้นพื้นฐาน
- ๒.ศึกษานโยบายและเป้าหมายการสร้างความร่วมมือกับหน่วยงานอื่นของสำนักงานเขตพื้นที่
การศึกษา ประถมศึกษา พิษณุโลกเขต ๓
- ๓.วิเคราะห์ภารกิจงานและแนวทางความร่วมมือกับหน่วยงานอื่น
- ๔.ประสานความร่วมมือกับหน่วยงานอื่น สนับสนุน และดำเนินการกับหน่วยงานอื่นให้บรรลุเป้าหมาย
๕. สรุปและรายงานผล

๓. งานนิเทศ ติดตามและประเมินผลการจัดการศึกษาโรงเรียนในเครือข่ายโรงเรียนอำเภอ นครไทย ๑ และ นครไทย ๓ อำเภอ นครไทย

ลักษณะงาน

งานนิเทศ ติดตามและประเมินผลการจัดการศึกษาในเครือข่ายโรงเรียนอำเภอ โรงเรียนอำเภอ

นครไทย ๑ นครไทย ๓ เป็นงานที่มุ่งส่งเสริม สนับสนุน นิเทศ ติดตามและประสานความร่วมมือเพื่อพัฒนาโรงเรียนในเครือข่ายโรงเรียนอำเภอนครไทย ๑ นครไทย ๓ ให้จัดการศึกษาได้อย่างมีประสิทธิภาพ นักเรียนครูผู้บริหารโรงเรียนและโรงเรียนมีการพัฒนาคุณภาพอย่างมีระบบ

กฎหมาย ระเบียบและเอกสารที่เกี่ยวข้อง

นโยบาย จุดเน้น และเป้าหมายของสำนักงานเขตพื้นที่การศึกษาประถมศึกษาพิษณุโลก เขต ๓ ระเบียบสำนักงานเขตพื้นที่การศึกษาประถมศึกษาพิษณุโลก เขต ๓ ว่าด้วยเครือข่ายโรงเรียนอำเภอ ศูนย์ประสานงานการศึกษาอำเภอ พ.ศ.๒๕๖๒

ขั้นตอนการดำเนินงาน

๑. ศึกษา นโยบาย จุดเน้นและเป้าหมายของสำนักงานเขตพื้นที่การศึกษาประถมศึกษาพิษณุโลกเขต ๓

๒. ศึกษา ระเบียบการจัดตั้งกลุ่มเครือข่ายโรงเรียนอำเภอและศูนย์ประสานงานการศึกษาอำเภอของสำนักงานเขตพื้นที่ การศึกษาประถมศึกษาพิษณุโลก เขต ๓

๓. ส่งเสริม สนับสนุน นิเทศ ติดตาม และประสานความร่วมมือเพื่อพัฒนาโรงเรียนในเครือข่ายโรงเรียนอำเภอ ดังนี้

๑) จัดทำปฏิทินการนิเทศ เพื่อขออนุญาตปฏิบัติการนิเทศ

๒) จัดทำเครื่องมือการนิเทศ

๓) ดำเนินการนิเทศตามปฏิทินและเครื่องมือที่กำหนด

๔) สรุปและรายงานผล และให้ข้อเสนอแนะแก่ผู้มีส่วนเกี่ยวข้อง

๔. เมื่อสิ้นภาคเรียนจัดให้มีการสรุปผลการดำเนินการนิเทศ และเข้าร่วมประชุมสัมมนาแลกเปลี่ยนเรียนรู้กับผู้บริหารสถานศึกษาในเครือข่ายโรงเรียนนครไทย เพื่อนำผลการนิเทศไปใช้ในการพัฒนาคุณภาพการจัดการศึกษาต่อไป